



*Air for life*

## Installatievoorschriften

draadloze vochtsensor  
Nederlands



# Inhoudsopgave

1 Gebruikershandleiding. . . . .	3
1.1 Beschrijving van de draadloze vochtsensor. . . . .	3
1.2 Inhoud van levering. . . . .	4
2 Technische specificaties. . . . .	5
2.1 Algemene productspecificatie. . . . .	5
2.2 Omgevingsinvloeden. . . . .	5
2.3 Functieoverzicht. . . . .	6
3 Montage. . . . .	7
3.1 De draadloze vochtsensor op de muur monteren. . . . .	7
3.2 De draadloze vochtsensor loskoppelen van de wandconsole. . . . .	8
3.3 De permanente voeding aansluiten (optie). . . . .	9
3.4 Een ander frame gebruiken (optie). . . . .	11
4 In gebruik nemen. . . . .	12
4.1 De draadloze vochtsensor met USB-transceiver koppelen (pairing). . . . .	12
4.2 Terug naar fabrieksinstelling draadloze vochtsensor. . . . .	14
5 Onderhoud. . . . .	15
5.1 Algemeen onderhoud. . . . .	15
5.2 Batterij vervangen. . . . .	15
6 Milieu. . . . .	16
7 Probleemoplossing en garantie. . . . .	17
7.1 Garantie. . . . .	17
8 Conformiteitsverklaring. . . . .	18

# 1 Gebruikershandleiding

Geachte klant,

Bedankt voor de aanschaf van deze draadloze vochtsensor. Deze gebruikershandleiding bevat alle benodigde informatie om snel vertrouwd te raken met het product. Wij verzoeken u vriendelijk om deze informatie zorgvuldig door te nemen, alvorens met het product te gaan werken. Deze gebruikershandleiding is bedoeld voor de installateur en de eindgebruiker van de draadloze vochtsensor. Bewaar deze gebruikershandleiding goed!

Voor meer informatie of het bestellen van handleidingen, neem contact op met:

Brink Climate Systems B.V.

Postbus 11

NL-7950 AA, Staphorst, Nederland

T: +31 (0) 522 46 99 44

F: +31 (0) 522 46 94 00

E: [info@brinkclimatesystems.nl](mailto:info@brinkclimatesystems.nl)

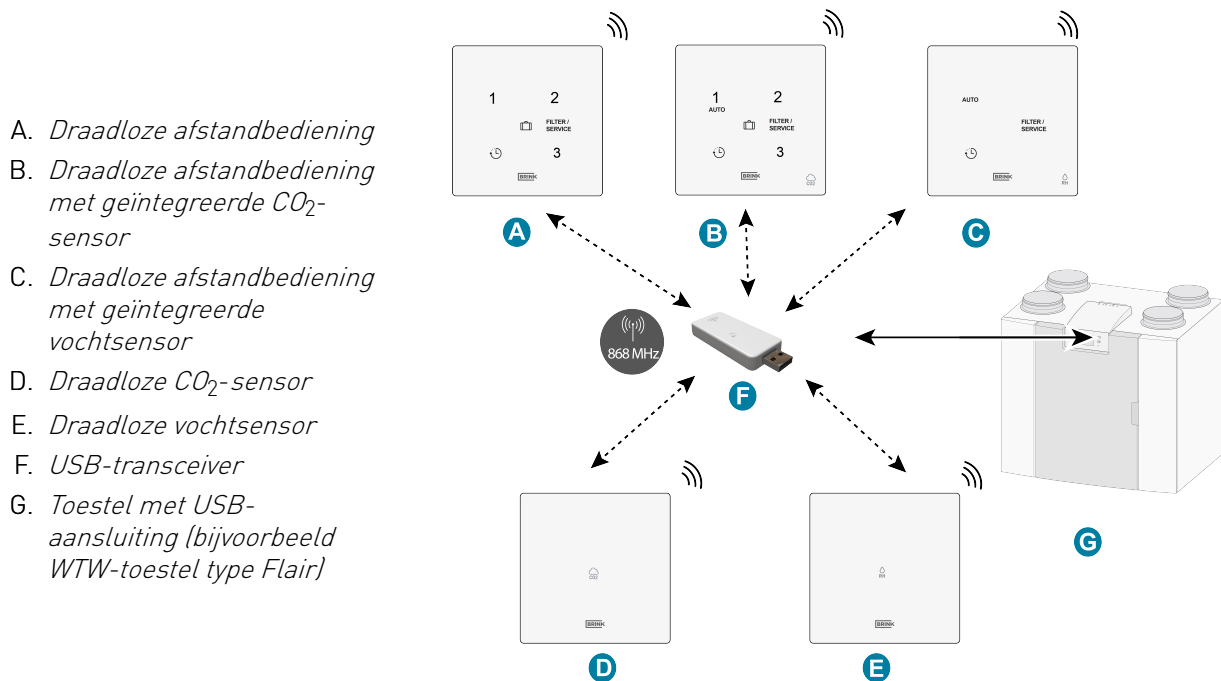
[www.brinkclimatesystems.nl](http://www.brinkclimatesystems.nl)

## 1.1 Beschrijving van de draadloze vochtsensor

### Bedoeld en onbedoeld gebruik

Deze handleiding gaat over de draadloze vochtsensor (Zie E in onderstaande afbeelding).

De draadloze vochtsensor dient te worden gebruikt in combinatie met producten die hiervoor door Brink Climate Systems B.V. zijn goedgekeurd. De draadloze vochtsensor kan uitsluitend gebruikt worden met een WTW-toestel die voorzien is met een USB-aansluiting en welke is geproduceerd na juli 2022. Deze afstandsbediening (A, B of C) toont ook wanneer de filter(s) moeten worden vervangen/gereinigd of wanneer er sprake is van een storing in het ventilatiesysteem. Brink biedt een serie afstandsbedieningen/ sensoren die door middel van een USB-transceiver verbinding maakt met een warmteterugwinsysteem (WTW). Deze serie bestaat uit de volgende 5 types draadloze afstandbedieningen/sensoren (A-E)



Het aangesloten WTW-toestel wordt bediend door op een van de knoppen (niet zichtbaar) op de draadloze vochtsensor te drukken.

Zie voor een uitleg over de knoppen van de draadloze vochtsensor → [Functieoverzicht](#) pagina 6.


Gebruik de draadloze vochtsensor altijd met een USB-transceiver op het WTW-toestel; een combinatie van meerdere sensoren/afstandbedieningen op 1 USB-transceiver is mogelijk.

Knoppen 1 t/m 4 (niet zichtbaar) worden gebruikt voor pairing van een sensor/afstandbediening met een USB-transceiver; elke sensor/afstandbediening krijgt een NODE ID-nummer toegewezen waaronder de sensor/afstandbediening in het WTW-toestel wordt geregistreerd. In totaal kunnen maximaal 12 afstandbedieningen/sensoren aan 1 USB-transceiver worden gekoppeld (max. 4 controllers / max. 4 CO<sub>2</sub>-sensoren en max. 4 vochtsensoren).

**Opmerking:** Een afstandbediening met een geïntegreerde CO<sub>2</sub>-sensor wordt gezien als een CO<sub>2</sub>-sensor en een afstandbediening met een geïntegreerde vochtsensor wordt gezien als een vochtsensor.

Als een of meer CO<sub>2</sub>-sensoren aan het WTW toestel zijn gekoppeld, dan ventileert het volgens de ingestelde voorwaarden van de aangesloten CO<sub>2</sub>-sensor(en).

Indien meerdere sensoren worden gebruikt, dan heeft de sensor die het hoogste ventilatieniveau vraagt prioriteit; Indien meerdere afstandbedieningen worden gebruikt, heeft het laatst gebruikte ventilatieniveau voorrang.

Wanneer de vakantiemodus (  ) wordt gebruikt (alleen als deze optie beschikbaar is); de vochtigheidsregeling / CO<sub>2</sub>-regeling (alleen indien van toepassing) is niet in werking!

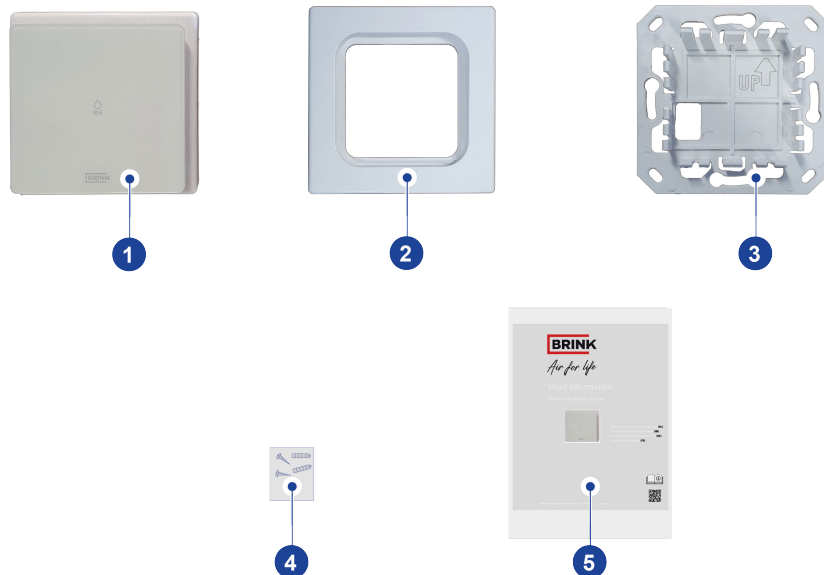
De bij de ventilatie-instellingen behorende luchthoeveelheden moeten altijd op het gekoppelde toestel worden ingesteld. Dit kan niet op de draadloze vochtsensor. Zie voor de ventilatie-instellingen de installatiehandleiding van het aangesloten WTW-toestel.

## 1.2 Inhoud van levering

Controleer of de geleverde draadloze vochtsensor compleet en onbeschadigd is.

*De levering van de draadloze vochtsensor omvat de volgende componenten:*

1. draadloze vochtsensor
2. Frame
3. Wandconsole
4. Bevestigingsschroeven (2x) en muurpluggen (2x)
5. Beknopte informatie met QR-code naar online handleiding



De leveringsomvang is exclusief de optioneel verkrijgbare permanente voeding die bij Brink onder artikelnummer 532924 kan worden besteld.

# 2 Technische specificaties

## 2.1 Algemene productspecificatie

### Productbeschrijving

Naam: draadloze vochtsensor

### Technische productspecificatie

Bedrijfsspanning: 3 V

Beschermingsklasse: IP21

Type batterij: Lithium CR2032.MRF (bij voorkeur van Renata of Panasonic CR-2032/BS)

### **Niet van toepassing wanneer een permanente voeding wordt gebruikt!**

Batterijprestatie: **Batterijprestatie verslechtert aanzienlijk als er in het WTW-toestel geen verbinding met de USB-transceiver kan worden gemaakt!**  
Bijvoorbeeld buiten bereik of verwijderd uit USB-sleuf. Verwijder de batterij wanneer u de sensor/controller opbergt.

Frequentie: 868 MHz

Kleur: RAL 9010 (wit)

### Omgevingscondities

Omgevingstemperatuur: 0 °C tot 50 °C

Opslagtemperatuur: -20 °C tot 60 °C

Luchtvochtigheid: 0% tot 90%

Overig: Voor gebruik binnen

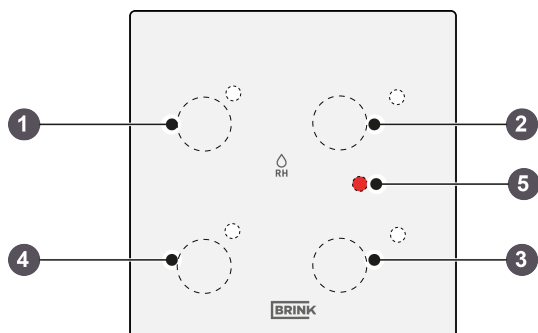
Bereik: 300 m (open veld; 1 meter hoogte)

## 2.2 Omgevingsinvloeden

Voor een goede werking moet de draadloze vochtsensor worden geplaatst en gebruikt in een ruimte met de juiste omgevingscondities. De draadloze vochtsensor mag alleen binnen worden opgehangen, maar niet in de buurt van een warmtebron, een radiator, of in een extreem vochtige omgeving. Ook mag de draadloze vochtsensor niet blootgesteld worden aan directe stralingswarmte (zonlicht). De draadloze vochtsensor mag ook niet in de buurt van een magnetisch veld worden opgehangen. Dit kan schade veroorzaken aan interne componenten.

## 2.3 Functieoverzicht

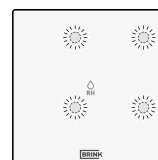
De draadloze vochtsensor heeft vier onzichtbare (capacitieve) knoppen. Elke knop is voorzien van een led (wit).



1. *Knop 1 - Niet zichtbaar maar beschikbaar voor "node ID"*
2. *Knop 2 - Niet zichtbaar maar beschikbaar voor "node ID"*
3. *Knop 3 - Niet zichtbaar maar beschikbaar voor "node ID"*
4. *Knop 3 - Niet zichtbaar maar beschikbaar voor "node ID"*
5. *Storing led-indicatie (rood)*

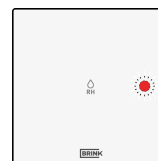
### Knop 1, 2, 3 en 4

Bij activering van (niet zichtbare) knoppen 1, 2, 3 en 4 voor een node ID (zie → [De draadloze vochtsensor met USB-transceiver koppelen \(pairing\)](#) pagina 12) knippert de witte led naast deze knoppen één keer als bevestiging dat de knop is ingedrukt.



### Led storing

Deze rode LED geeft aan wanneer er een storing is opgetreden in de draadloze verbinding.



# 3 Montage

## 3.1 De draadloze vochtsensor op de muur monteren

Volg **stap 1** t/m **stap 4** om de draadloze vochtsensor te monteren. In dit hoofdstuk ziet u een voorbeeld van een draadloze afstandbediening. Andere draadloze afstandbedieningen/sensoren worden op dezelfde manier gemonteerd.

### Stap 1

De wandconsole kan worden bevestigd op een inbouwdoos (Ø 55 mm) of kan rechtstreeks op de wand worden geplaatst met dubbelzijdig tape. Bevestiging op een inbouwdoos is alleen nodig als een permanente voeding (optioneel) wordt gebruikt. De draadloze vochtsensor moet op een hoogte van ca. 1,65 meter boven de grond worden gemonteerd.

- Schroef of lijm de wandconsole in de juiste positie op de wand.

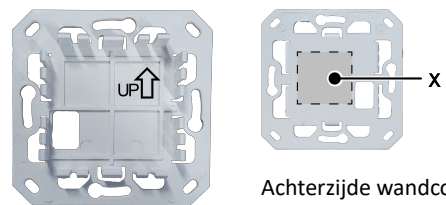


### Let op!

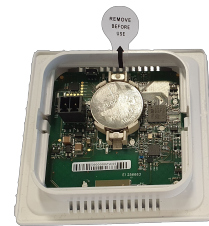
**De pijl op de wandconsole moet omhoog wijzen!**

### Stap 2

Verwijder de plastic isolatiestrip van de batterij.

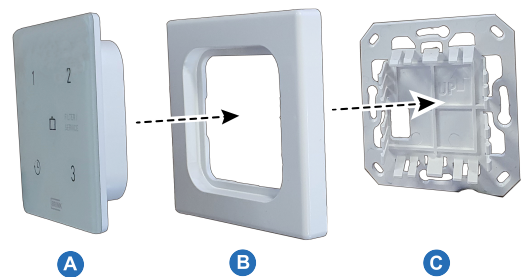


Achterzijde wandconsole met dubbelzijdige tape



### Stap 3

Klik de draadloze vochtsensor (A) samen met het meegeleverde frame (B) op de wandconsole (C).



Verwijder daarna de folie van het frontpaneel.



#### Stap 4

Als de draadloze vochtsensor op de wand is gemonteerd, kan de USB-transceiver\* aangesloten worden op de USB-poort van het WTW-toestel dat op de draadloze vochtsensor aangesloten moet zijn. Voor het aansluiten van de USB-transceiver op het WTW-toestel, zie → [De draadloze vochtsensor met USB-transceiver koppelen \(pairing\)](#) pagina 12 .

\* De USB-transceiver wordt niet meegeleverd met de draadloze vochtsensor en moet apart worden besteld!



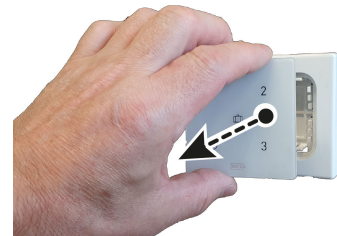
#### Let op!

Zodra de draadloze afstandbediening/ sensor stroom krijgt, zullen alle 5 LED's op de afstandbediening/ sensor gaan knipperen.

### 3.2 De draadloze vochtsensor loskoppelen van de wandconsole

Koppel de draadloze vochtsensor los van de wandconsole door de voorkant van de draadloze vochtsensor bij de randen vast te pakken en voorzichtig van de wand te trekken.

*In dit hoofdstuk ziet u een voorbeeld van een draadloze afstandbediening. Andere draadloze afstandbedieningen/sensoren worden op dezelfde manier van de wandconsole losgekoppeld.*



### 3.3 De permanente voeding aansluiten (optie)



#### Waarschuwing!

Ontkoppel altijd eerst de 230V-netstroom wanneer u een permanente voeding aansluit!

Deze optionele permanente voeding is bij Brink te bestellen onder artikelcode 532924. Bij gebruik van de optionele permanente voeding moet de wandconsole op een inbouwdoos (Ø 55 mm) worden bevestigd. Sluit de optionele permanente voeding (A) volgens het aansluitschema aan op de draadloze vochtsensor (B). Voer de volgende 5 handelingen uit om de optionele permanente voeding aan te sluiten:

#### Stap 1

- Plaats de permanente voeding (A) in de inbouwdoos.
- De 230V-netvoeding moet aangesloten worden op de voormonteerde grijze connectoren. Strip de draad over een lengte van ca. 7 mm.

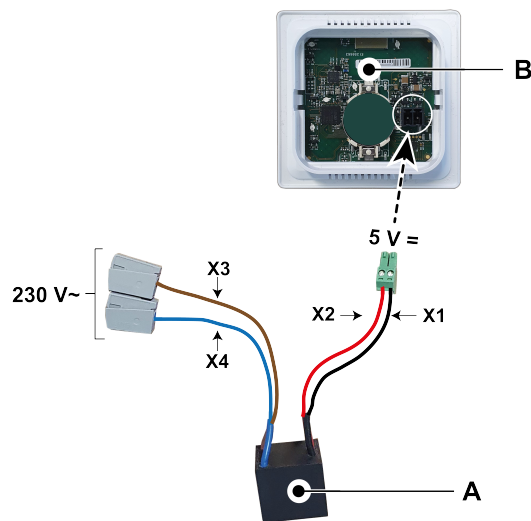
#### Stap 2

- Voer de rode en zwarte draad met de groene connector door het vierkante gat in de wandconsole en schroef de wandconsole vast op de inbouwdoos.



#### Let op!

**De pijl op de wandconsole moet omhoog wijzen!**



A. *Permanente voeding (230V~/5V=)*

B. *draadloze vochtsensor*

X1 = Zwart

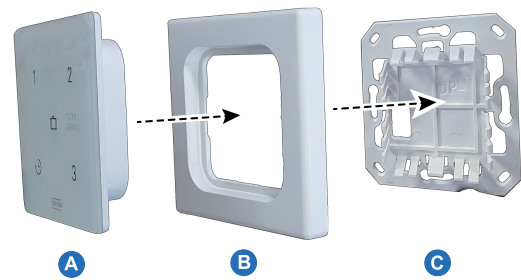
X2 = Rood

X3 = Bruin

X4 = Blauw

### Stap 3

- Nadat u de rode en zwarte draad met de groene connector door het frame heeft gevoerd, sluit u deze aan op de connector aan de achterzijde van de draadloze vochtsensor.
- Verwijderen van de batterij (indien gemonteerd) is niet nodig maar wordt wel aangeraden.



### Stap 4

- Klik de draadloze vochtsensor (A) samen met de rode en zwarte draad en het frame (B) op de wandconsole (C).
- Verwijder daarna de folie van het frontpaneel.
- Sluit de 230V-netvoeding weer aan.



### Stap 5

- Als de draadloze vochtsensor aan de wand is gemonteerd, kan de USB-transceiver\* aangesloten worden op de USB-poort van het toestel dat op de draadloze vochtsensor aangesloten moet zijn. Voor het aansluiten van de USB-transceiver op het WTW-toestel, zie → [De draadloze vochtsensor met USB-transceiver koppelen \(pairing\)](#) pagina 12 .
- \* De USB-transceiver wordt niet meegeleverd met de draadloze vochtsensor en moet apart worden besteld!

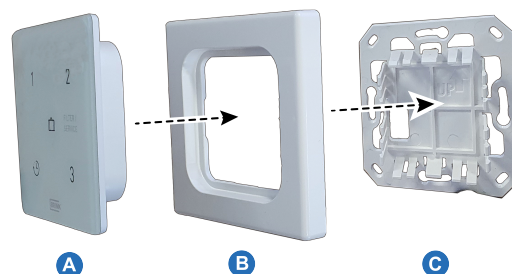


#### Let op!

Zodra de draadloze afstandbediening/ sensor stroom krijgt, zullen alle 5 LED's op de afstandbediening/ sensor gaan knipperen.

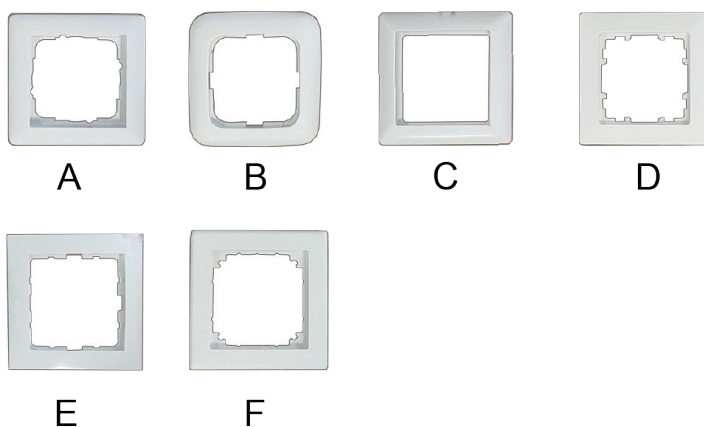
### 3.4 Een ander frame gebruiken (optie)

De draadloze vochtsensor bestaat uit een wandconsole (C), een frame (B) en een draadloze afstandbediening (A). De wandconsole is zo ontworpen dat ook een groot aantal frames van andere fabrikanten kan worden gebruikt.



Producten worden standaard geleverd met een Brink-frame. Dit frame kan worden vervangen door frames van andere fabrikanten en series. Uiterlijk en kwaliteit verschillen per fabrikant. De volgende frames kunnen in plaats van het standaard frame worden gebruikt:

- A. Gira - System 55
- B. Busch Jaeger Balance/Reflex SI
- C. Jung AS
- D. Siemens Delta
- E. Berker S.1
- F. Merten System M




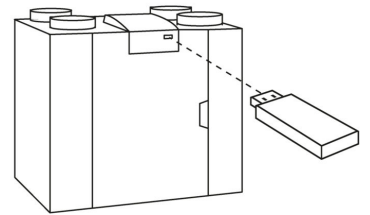
*De bovenstaande alternatieve frames zijn niet in het Brink leveringsprogramma opgenomen!*

# 4 In gebruik nemen

## 4.1 De draadloze vochtsensor met USB-transceiver koppelen (pairing)

De draadloze vochtsensor kan als uitbreiding worden gebruikt op een draadloze controller en een USB-transceiver.

Wanneer de draadloze vochtsensor op de wand is gemonteerd en de USB-transceiver in het WTW-toestel is geplaatst (zie rechter afbeelding), kan de draadloze vochtsensor worden gekoppeld (pairing). Voor een WTW-toestel dat is uitgerust met een display, is het USB-symbool (  ) zichtbaar als bevestiging dat de USB-transceiver is "herkend"; voor een WTW-toestel zonder display is dit USB-symbool zichtbaar in de app. Als het USB-symbool niet zichtbaar is, is uw WTW-toestel waarschijnlijk voorzien van een softwareversie van vóór juli 2022 en is het niet mogelijk om het draadloze vochtsensor aan te sluiten.



Volg de onderstaande stappen:

**Opmerking:** Voor draadloze vochtsensor op batterijen gaan de LED's na 300 seconden automatisch uit om de batterij te sparen. Na het aanraken van een willekeurige toets gaan de LED's weer aan!

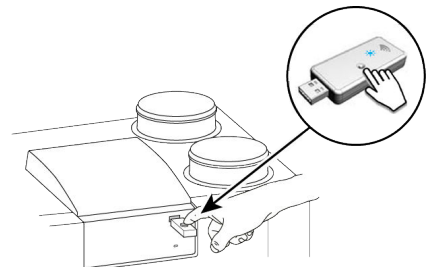
### Stap 1

Sluit het WTW-toestel aan op de netvoeding.

### Stap 2

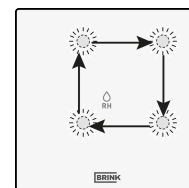
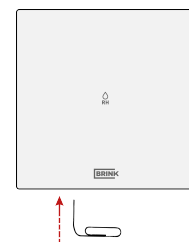
Houd de pairingknop van de USB-transceiver ingedrukt (langer dan 3 seconden en korter dan 10 seconden).

De groene led op de USB-transceiver begint te knipperen (1x per seconde).  
De pairingmodus blijft 10 minuten actief.



### Stap 3

Druk op de pairingknop (langer dan 3 sec en korter 10 seconden) aan de onderkant van de controller (in een klein gaatje), bijvoorbeeld met het uiteinde van een paperclip. Wanneer de pairing knop goed wordt ingedrukt, voelt men een "klik".



Pairing ingeschakeld wanneer vier leds beurtelings oplichten (0,5 sec. AAN, de volgende gaat aan als de vorige UIT is).

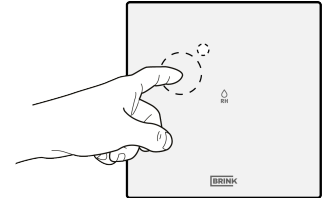
Pairing uitgeschakeld; Wanneer het koppelen niet lukt, zet u draadloze vochtsensor terug naar de fabrieksinstelling en probeert u draadloze vochtsensor opnieuw te koppelen

#### Stap 4

Bepaal onder welk nummer de draadloze vochtsensor moet worden geregistreerd door een "NODE ID" te configureren; druk op een van de vier knoppen van de draadloze vochtsensor.

Druk bijvoorbeeld op knop 1; led 1 knippert één keer.

Wanneer er meer draadloze controllers of draadloze sensoren met het toestel gekoppeld moeten worden, druk dan op verschillende (onzichtbare) knoppen; het nummer van de knop is ook het nummer van de gekoppelde accessoire in het toestelmenu. Lukt het paren niet, ga dan terug naar Stap 4. Controleer ook de USB-transceiver.



De bij de ventilatie-instellingen behorende luchtstroomhoeveelheden moeten altijd op het gekoppelde WTW-toestel worden ingesteld. Dit kan niet op de draadloze vochtsensor.

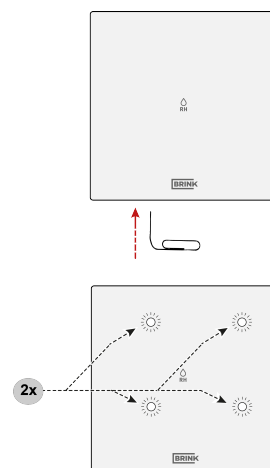
Zie voor de draadloze vochtsensor-instellingen (voor het inschakelen en instellen van de gevoeligheid van de vochtsensor) de installatiehandleiding van het betreffende WTW-toestel; deze instelling is van toepassing op alle aangesloten vochtsensoren.

## 4.2 Terug naar fabrieksinstelling draadloze vochtsensor

Het is mogelijk de draadloze vochtsensor terug naar fabrieksinstellingen te zetten. Voer de volgende handelingen uit voor zowel de controller(s) als de USB-transceiver:

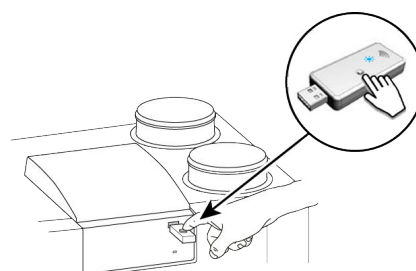
### Fabrieksinstelling controller

- Houd de pairingknop (bijvoorbeeld met het uiteinde van een paperclip) langer dan 20 seconden ingedrukt. Wanneer de pairing knop goed wordt ingedrukt, voelt men een "klik".
- De led-lampjes knipperen twee keer (0,5 seconde aan en 5 seconden uit) om de reset te bevestigen.
- Alle pairing informatie is uit de draadloze vochtsensor verwijderd.



### Fabrieksinstelling USB-transceiver

- Houd de knop op de USB-transceiver langer dan 20 seconden ingedrukt.
- Om deze reset te bevestigen knippert de groene led op de USB-transceiver twee keer.
- Alle pairinginformatie is uit de USB-transceiver verwijderd.



# 5 Onderhoud

## 5.1 Algemeen onderhoud



### Voorzichtig!

Reinig de draadloze vochtsensor met een zachte doek.  
Reinig de draadloze vochtsensor nooit met water en/of schoonmaakmiddel.

## 5.2 Batterij vervangen

### Batterij vervangen

De batterij is bijna leeg als de knoppen niet reageren en de leds niet langer oplichten als de knoppen worden bediend.)  
(Niet van toepassing als gebruik wordt gemaakt van de optionele permanente voeding)

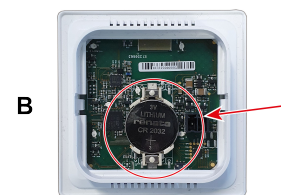
Vervang de batterij door het juiste type CR2032.MRF van batterijfabrikant Renata (of Panasonic CR-2032/BS ).

Let op de positie van de batterij! De "+" moet altijd leesbaar zijn na het plaatsen van de batterij.

Verwijder voor het vervangen van de batterij de draadloze vochtsensor uit de wandconsole (zie → [De draadloze vochtsensor loskoppelen van de wandconsole](#) pagina 8).



A



B

- A. Voorzijde draadloze vochtsensor
- B. Achterzijde draadloze vochtsensor

# 6 Milieu

## Let op!

De draadloze vochtsensor mag niet worden verwijderd als ongesorteerd huishoudelijk afval, maar moet gescheiden worden ingezameld.



## Let op!

Informeer binnen uw regio naar de mogelijkheden om de draadloze vochtsensor in te leveren bij beëindiging van het gebruik. Gooi elektrische apparaten en onderdelen niet weg, maar bekijk of (onderdelen van) de draadloze vochtsensor ingeleverd, gerecycled of hergebruikt kunnen worden.

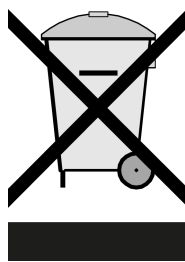
## RoHS-naleving

Dit product voldoet aan richtlijn 2011/65/EU van het Europese Parlement en de Raad van 27 januari 2003 aangaande de beperking van het gebruik van bepaalde milieugevaarlijke stoffen in elektronische apparatuur (RoHS) en de aanpassingen van die richtlijn.

## WEEE-kennisgeving

De WEEE-richtlijn (Waste Electrical and Electronic Equipment), die als Europese wet van kracht werd op 13 februari 2003, heeft geresulteerd in een belangrijke verandering in de behandeling van elektrische apparatuur aan het einde van hun gebruikscyclus. Het doel van deze richtlijn is ten eerste het voorkomen van elektrische apparatuur in het afval en bovendien het bevorderen van hergebruik, recycling en andere vormen van herstel van dergelijk afval teneinde de hoeveelheid afval te beperken.

Het WEEE-logo op een product of op de verpakking geeft aan dat dit product niet samen met het huishoudelijk afval mag worden afgevoerd of weggegooid. U dient al uw oude elektronische of elektrische apparatuur af te voeren via speciale verzamelpunten van dergelijk gevaarlijk afval. Afzonderlijke inzameling en correcte behandeling van oude elektronische en elektrische apparatuur helpt ons natuurlijke bronnen in stand te houden. Bovendien waarborgt de correcte recycling de veiligheid en gezondheid van de mens en zijn omgeving. Voor meer informatie over het verwerken van elektronische en elektrische apparaten, hergebruik en verzamelpunten, neemt u contact op met uw gemeente, uw plaatselijk milieubedrijf, de leverancier bij wie u het apparaat heeft gekocht of de fabrikant van het apparaat.



WEEE logo

## Inleveren en recycling

Informeer binnen uw regio naar de mogelijkheden om de draadloze vochtsensor in te leveren bij beëindiging van het gebruik. Gooi elektrische apparaten en onderdelen niet weg, maar bekijk of (onderdelen van) de draadloze vochtsensor ingeleverd, gerecycled of hergebruikt kunnen worden.

# 7 Probleemoplossing en garantie

## 7.1 Garantie

De draadloze vochtsensor is door Brink Climate Systems B.V. met zorg vervaardigd en volgens hoge kwaliteitsnormen. Het functioneren van de draadloze vochtsensor is gegarandeerd voor een periode van twee jaar vanaf het moment van levering. Deze garantie wordt verleend conform de Algemene Voorwaarden van Brink Climate Systems B.V. U kunt deze vinden op [www.brinkclimatesystems.nl](http://www.brinkclimatesystems.nl).

Wilt u aanspraak doen op garantie?

Dan moet u dat schriftelijk kenbaar maken via:

Brink Climate Systems B.V.

Postbus 11

NL-7950 AA, Staphorst, Nederland

In geval van onjuist of onoordeelkundig gebruik van de draadloze vochtsensor en het niet opvolgen van de gebruiksaanwijzingen in deze gebruikershandleiding, vervalt uw recht op garantie.



### **Waarschuwing!**

Het is niet toegestaan wijzigingen in de hardware of software van de draadloze vochtsensor aan te brengen. Dit kan effect hebben op het goed functioneren van de draadloze vochtsensor en in dat geval vervallen alle garanties.

Het is niet toegestaan om zelf de draadloze vochtsensor of onderdelen van de draadloze vochtsensor open te maken of te repareren. In dat geval vervallen garanties.

# 8 Conformiteitsverklaring

Deze conformiteitsverklaring is uitgegeven onder volledige verantwoordelijkheid van de fabrikant.

**Fabrikant:** **Brink Climate Systems B.V.**  
**Adres:** **Postbus 11**  
**NL-7950 AA Staphorst, Nederland**  
**Product:** **draadloze vochtsensor**

Het hierboven beschreven product voldoet aan de volgende richtlijnen:

◆ 2014/53/EU (EMC-richtlijn)

Het hierboven beschreven product is getest volgens onderstaande normen:

◆ EN 301 489-3: V2.1.1:2019-03  
◆ EN 300 220-2: V3.2.1:2018-06  
◆ ETSI EN 300 220-1: V3.1.1 (2017-02)  
◆ EN 62479: 2010  
◆ EN 60669-2-5: 2016  
◆ EN 60669-2-1: 2004 + A1:2009  
◆ EN 50428: 2005 + A1:2007 + A2:2009

EU-Type Examination Certificate 40056587; VDE Testing and Certification Institute (0366).

Staphorst, 15-04-2023



A. Hans  
*Directeur*



**Brink Climate Systems B.V.**

Postbus 11, NL-7950AA Staphorst

T: +31 (0) 522 46 99 44

E. [info@brinkclimatesystems.nl](mailto:info@brinkclimatesystems.nl)

[www.brinkclimatesystems.nl](http://www.brinkclimatesystems.nl)