

1. Product beschrijving

Specificaties

Netgevoede melders: 230Vac (50Hz) – 11W (Klasse II apparaat)
Modellen rookmelder (optisch): FH250BB, FH250LB en FH250RB

Modellen hittemelder: FH450BB, FH450LB en FH450RB

BELANGRIJK: Lees deze handleiding aandachtig door. De handleiding is onderdeel van het product en bewaar het op een veilige locatie.

Inhoud van de verpakking: rookmelder, montageplaat, batterijlade (behalve bij FHx50RB), batterijen, stofkap, bevestigingsmateriaal en handleiding.

Alle FireHawk rookmelders voldoen aan de meest recente en strikte eisen.

De optische rookmelders, met hun unieke X-Profiel detectiekamer, voldoen aan de Richtlijn EN14604;2005.

Hittemelders voldoen aan de richtlijn BS5446-2:2003.

FH250BB: Alkaline 1,5V/AAA batterij (3x) back-up (geschatte levensduur:3 jaar)

FH250LB: Lithium LongLife cellen in lade (set)(geschatte levensduur:10 jaar)

FH250RB: Oplaadb. Lithiumcel (1,5V) back-up (geschatte levensduur:>10 jaar)

De batterij in deze melder is niet vervangbaar.

Accessoires uit dezelfde serie:

- Relaisokkel (FH500R of FH500RF)

- Pendel (30cm/50cm/30-60cm)

- Batterijlade incl. Lithium LongLife batterij set: FH-BATLB

Product Eigenschappen

Alle modellen worden geleverd met een back-up batterij. De FH250RB (FH450RB) heeft een oplaadbare lithium batterij, de FH250LB (FH450LB) een vervangbare long life lithium batterij (vervangen incl. lade) en de FH250BB (FH450BB) 3x AAA vervangbare alkaline batterijen.

Alarm Stil - Alarm signaal is onderdrukbare door kortstondig op de testknop te drukken. Ideaal in ongevaarlijke situaties bijvoorbeeld als er een vals alarm optreedt door stoom. Het rode lampje knippert elke 12 seconden ter indicatie van het onderdrukken van het alarm en na 10 minuten wordt het alarm automatisch in actieve stand gezet.

De melders worden automatisch ingeschakeld zodra ze op de montageplaat worden aangesloten en uitgeschakeld als ze hiervan worden verwijderd.

groene lamp (LED) brandt continu als de melder op het lichtnet (230 Volt) is aangesloten.

de rode LED knippert om de minuut om aan te geven dat de melder actief is

lage batterijspanning wordt gemeld door een alarmtoon om de 1 minuut.

Het alarmsignaal bij lage batterijspanning kan gedurende 10 uur onderdrukt worden door op de testknop te drukken om u de mogelijkheid te geven om de (niet oplaadbare) batterij te vervangen op een beter tijdstip dan bv de nacht.

uide signaalgever, 85 dB(A). Alarmsignaal wordt automatisch gereset als de gevaarlijke condities voorbij zijn en de detectiekamer schoon is.

Signaalkoppeling tot 15 melders. Alle gekoppelde melders alarmeren gelijktijdig.

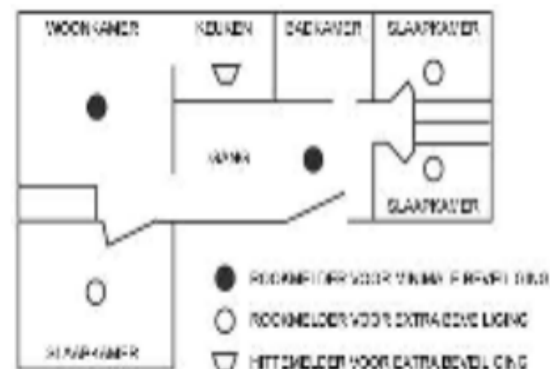
2. Keuze en Locatie van de melders

Optische melders zijn het meest geschikt voor detectie van smeulbranden en worden dan ook voornamelijk geplaatst in vluchtroutes, slaap-, eet- en woonkamers. Hittemelders worden geplaatst in die gevallen waar een rookmelder tot ongewenste meldingen kan leiden (keuken, garage, waskamer, etc.) door vocht, stof en insecten.

LET OP: Plaats hittemelders alleen in combinatie met rookmelders voor een optimale beveiliging en nooit in vluchtwegen.

Nieuwbouw- en renovatiewoningen dienen te voldoen aan het Bouwbesluit. Het Bouwbesluit verwijst naar de NEN2555, de productnorm voor rookmelders. Hierin worden de producteisen en locaties beschreven.

Plaatsing van een netgevoede rookmelder voor gebouwen met een woonfunctie

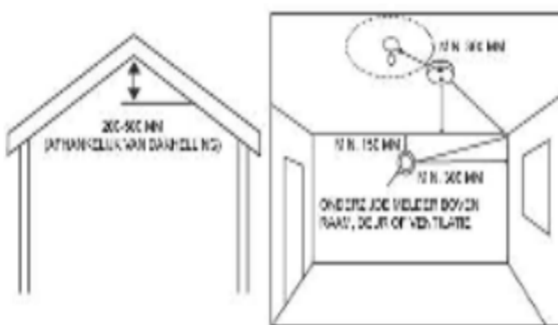


Aanbevolen locatie van rookmelders in appartementen



Aanbevolen locatie van melders in eengezinswoningen

(Installatie van meerdere rookmelders, bij voorkeur gekoppeld, verkort de waarschuwingstijd aanzienlijk)



Aanbevolen locatie van rookmelders in een kamer, gang of vluchtroute.

3. Vermijd de volgende locaties

De levensduur van de melder kan significant worden gereduceerd door slechte omgevingsomstandigheden, verkeerde locatie en gebrek aan onderhoud conform de volgende instructies. Dit kan leiden tot het niet goed functioneren van de melder en valt niet onder de garantie.

1. Nabij ventilatoren en ventilatieopeningen. Rook kan hierdoor mogelijk de melder niet bereiken.
2. In ruimtes met een te hoge luchtvochtigheid (boven 85%) zoals keuken, badkamer en wasruimte of waar de temperatuur boven 40°C of onder 0°C kan komen.
3. In de nok van schuine daken. I.v.m. "dode lucht" kan rook de melder hier niet bereiken.
4. Binnen 300mm van muren wanneer de melder aan het plafond wordt gemonteerd.
5. In gebieden waar veel insecten voorkomen.
6. Ruimte waarin veel wordt gerookt, hoge concentraties sigaretten rook zullen ongewenste alarmen veroorzaken en de rookmelder vervuilen.
7. In stoffige, vuile of vette ruimtes zoals keuken, wasruimte en garage.
8. Aan slecht geïsoleerde muren of plafonds. Temperatuur verschillen in de luchtlagen zorgen ervoor dat rook de melder niet bereikt.
9. Nabij obstakels die toetreding van rook in de melder beperken.
10. Binnen 1500mm (1,5m) van TL- en 300mm van overige lichtbronnen.
11. Buiten bereik van verf houden. (verwijder tijdens schilderen, terug plaatsen wanneer alles droog en schoon is).

4. Aanvullende informatie over de locatie

1. Installeer minimaal een rookmelder in de vluchtweg op iedere verdieping.
2. Het detectie-element bij rookmelders installeren tussen 25 en 600mm van het plafond. Bij hittemelders tussen 25 en 150 mm
3. Plaats melders bij voorkeur midden in de ruimte, echter minimaal 300mm van muur of lichtpunt.
4. Indien plafondmontage niet mogelijk is kunnen rookmelders aan de muur worden geplaatst met die restrictie dat de ruimte niet langer is dan 10 m., de totale oppervlakte niet groter is dan 50m² en het detectie-element: -
 - a. tussen 150 en 300mm onder het plafond gemonteerd is.
 - b. hoger dan raam- en deuropeningen gemonteerd is.
 - c. niet in de omgeving van ventilatierooster gemonteerd is.
5. Let bij de locatie van de melders op dat het geluidniveau in alle ruimtes goed hoorbaar is en blijft (ook bij gesloten deuren). In de vluchtroute niet verder dan 3m van de deur van aangrenzende verblijfsruimte.
6. Ieder punt in een ruimte dient zich binnen een afstand van 7,5 m. van de melder te bevinden.

7. Om het snelst te reageren op een beginnende brand, is het aan te bevelen om alle ruimte te voorzien van onderling gekoppelde rookmelders (m.u.v. de onder 3 genoemde locaties).
8. Gebruik geen hittemelders in vluchtroutes. Hittemelders dienen binnen 5,3 m. van andere rook- of hittemelders te worden gemonteerd.
9. Gebruik geen hittemelders in slaap vertrekken; slaapkamers, kinderkamers of ruimtes waar zorg wordt verleend of hulpbehoevende kunnen verblijven.
10. Monteer geen hittemelders aan de muur of op plafonds met een hoek groter dan 60°.

5. Installeren van de melders

Belangrijk: Op netspanning aangesloten melders mogen uitsluitend door gekwalificeerde technici worden gemonteerd. Een voorziening voor elektriciteit voldoet aan NEN1010. Installatie dient te voldoen aan het Bouwbesluit. Het Bouwbesluit verwijst naar de NEN2555, de productnorm voor rookmelders.

WAARSCHUWING: Opslag of installatie bij temperaturen onder 5 of boven 30 graden Celsius, en onder condities met lage luchtvochtigheid, kunnen direct na installatie, vals alarmen veroorzaken. Deze verdwijnen weer na acclimatisering van de detectors. Langere periodes onder deze omstandigheden kunnen de levensduur verkorten en de garantie-aanspraak doen vervallen. Breng de detector niet in aanraking met opspattend of druppelend water. Maak de detector eerst spanningsloos voordat deze gedemonteerd wordt. Verbind alleen rookmelders met elkaar die zich in dezelfde woning bevinden. Met elkaar verbonden rookmelders werken alleen als ze gekoppeld zijn aan melders van een en dezelfde fabrikant.

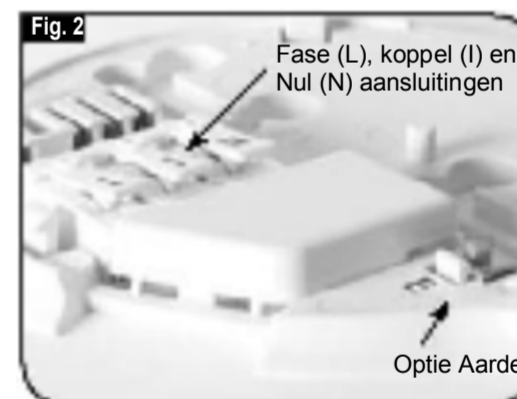
Alle gekoppelde eenheden (maximaal 15 stuks) moeten aangesloten zijn op één eindgroep.

De totale lengte van de koppeldraad van de melders mag niet meer bedragen dan 250 meter. De koppeldraad moeten een doorsnede hebben van 1,5 mm² en goedgekeurd zijn voor tenminste 300V.

Bruin op fase (L), Blauw op Nul (N) en één kleur (niet bruin, blauw of geel/groen, bv oranje) voor de koppeling (I).

Bij gebruik van opbouwinstallatie (bv kabelgoot) verwijder zij-invoer stuk zie Fig.3

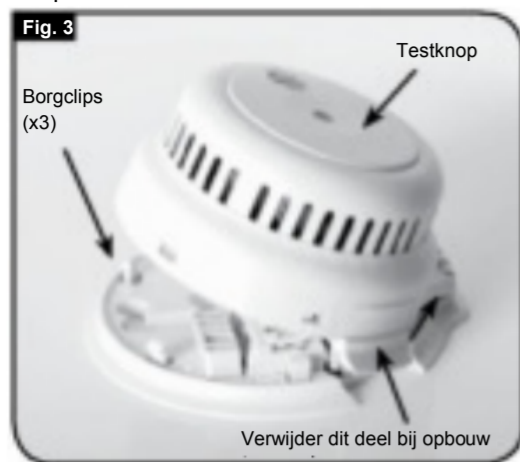
Installatie:



WAARSCHUWING: GEVAAR VOOR ELEKTRISCHE SCHOK. Voordat de melder wordt gemonteerd, dient u eerst de stroom af te sluiten. Het niet afsluiten van de stroom kan een zware elektrische schok, letsel of de dood tot gevolg hebben.

1. Gebruik de meegeleverde schroeven om de melder op de centraaldoos te monteren of op de plek waar u de rookmelder wilt installeren.
2. Verwijder afdekkapje en sluit de netspanningsdraden aan op de connector (fig.2) Bruin op L, Blauw op N en de koppeldraad op I (Let op: verwissel deze draad nooit met de netspanningsdraden, eventueel geel/groen op het aardpunt).
3. **BB en LB versies:** - Monteer de bijgeleverde batterijen volgens de onder punt 7 beschreven procedure.

4. Sluit het alarm en druk de melder goed aan op de 3 clips. Indien de melder van zijn bodemplaat wordt gedemonteerd gebruik een kleine schroevendraaier om de clips naar binnen te duwen en klik de melder los.



5. Test het alarm met de testknop (zie hierboven) zonder de netspanning en hoor of de melder minimaal 3 alarmen geeft en de rode led oplicht.
 6. Schakel de netspanning in. (bij de RB versie – zal het alarm om de minuut een piep geven gedurende het eerste uur tot de batterij voldoende is opgeladen).
 7. Check of de groene LED aan is en de rode LED om de minuut knippert.
 8. Test de melder door op de grote testknop te drukken (Fig.3) en controleer of alle aan elkaar gekoppelde melders alarmeren. De LED lampjes op de andere gekoppelde melders knipperen NIET tijdens deze test.

BELANGRIJK – Test de melder met de testknop
Test de melders nooit met rook of een open vlam! Dit zal de melder onherstelbaar beschadigen.

6. Gebruikers informatie

Bescherm u huis tegen brand

Neem voldoende maatregelen om brand te voorkomen:

- Laat pannen nooit onbeheerd achter tijdens het koken.
- Houd lucifers en aanstekers buiten het bereik van kinderen.
- Zorg dat elektrische apparaten en bedrading in een goede conditie zijn.
- Zorg voor schone verbrandingsbronnen (verwarming, kooktoestel, openhaard, etc.).
- Ga verantwoord om met rookwaren. Rook niet in bed!
- Let op met het opeenhopen van brandgevaarlijk afval en chemicaliën.
- Maak voor iedere ruimte een vluchtplan en oefen dat met alle bewoners.

Indicaties van de melder (akoestisch):

Luid alarm door Rook en vuur	Herhaalde serie van 3 beeps elke 4 seconden en knipperende led	
Batterij laag	Enkele beep elke minuut	
Test knop vast	Eén beep elke 11 seconds	
Storing	Dubbele beep elke minuut	

Hoe te reageren in geval van alarm:

- Blijf rustig. Raak niet in paniek.
 - Negeer een alarm nooit. Onderdruk het alarm pas als u het pand heeft onderzocht en iedereen buiten is.
 - Verlaat het pand zo snel mogelijk.
 - Wil u een deur openen controleer of deze niet heet is.
 - Indien het verantwoord is, sluit ramen en deuren achter u tijdens het vluchten
 - Rook is de voornaamste doodsoorzaak bij brand. Bedek uw mond/neus en blijf zo laag mogelijk bij de grond.
 - Ga nooit terug naar binnen. Wacht op de brandweer
- Zet het alarm niet uit totdat u zeker bent dat iedereen veilig is. De rode LED op de melder in alarm knippert iedere seconde. Op andere gekoppelde rookmelders om de minuut, u kan het alarm alleen op die melder uitzetten.**

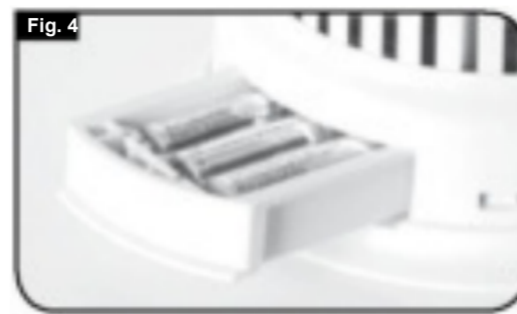
7. Batterijen vervangen

Waarschuwing: Explosie gevaar bij foutief plaatsen van de batterijen! Let op de polariteit: het + teken op de batterij

De rookmelder piept een keer per minuut om aan te geven dat de batterij(en) vervangen dienen te worden. Indien dit gebeurt tijdens de nacht kunt u op de testknop drukken om de alarmtoon te onderdrukken gedurende 10 uren, om de batterij(en) de volgende dag te vervangen. De batterijen van de **FH250RB** en **FH450RB** zijn NIET vervangbaar, u dient de melder in zijn geheel te vervangen (Fig.4).

Vervang de 3 AAA (LR03) batterijen (Model BB versie)

Klap de melder los van de grondplaat door een platte schroevendraaier te gebruiken om de 3 clips een voor een iets naar binnen te drukken. (Fig.3) Schuif de batterijhouder naar buiten (Fig.4) en vervang de 3 AAA batterijen. Let op de polariteit! + op + en – op – tekens. Herplaats de batterijhouder (druk het palletje met het veertje iets opzij) en sluit de melder, zorg dat de borg-clips in de juiste positie zitten en test de detector.



Vervang Lithium batterij (Model LB versie)

Schuif de batterijhouder naar buiten (Fig.4) en vervang de batterijhouder inclusief de batterij (FH-BATLB) in zijn geheel. Herplaats de batterijhouder en sluit de melder, zorg dat de borg-clips in de juiste positie zitten en test de detector.

Alarm Onderhoud

Regelmatig onderhoud zorgt ervoor dat uw melder in optimale conditie blijft.

- Test alle melders wekelijks en let daarbij op dat gekoppelde melders binnen 10 sec in alarm komen (ook na periode van afwezigheid).
- Rookmelders zijn optische instrumenten. Reinig ze iedere 2-3 maanden met een stofzuiger en/of doek, borstel.
- Schilder de melder niet.
- Plak de melder niet af. Gebruik tijdens werkzaamheden (verbouwing, schoonmaak, etc.) de meegeleverde stofkap. Houd er rekening mee dat de melder op dit moment zijn functionaliteit verliest! Verwijder het zo snel mogelijk!
- Houd de melders buiten het bereik van kinderen!

8. Probleem oplossen

Problemen worden op verschillende manieren waarneembaar:

1. De melder geeft elke minuut een dubbele pieptoon: de melder is defect.
2. De melder geeft elke minuut een enkele pieptoon: de batterij is bijna leeg. Vervang ze zoals hierboven is beschreven .
3. De melder geeft elke 11 seconden een pieptoon: De testknop blijft "hangen". Druk erop om hem te resetten.
4. Er is een vol alarm wanneer er niets aan de hand is. - controleer of er daadwerkelijk geen brand/rook is. De melder is waarschijnlijk vervuild door stof, insecten, vocht, etc. Reinig de melder als bij "Onderhoud". De rode LED van de vervuilde melder knippert iedere seconde .
5. Het rode LED lampje blijft continu aan of uit. (m.a.w. knippert niet om de minuut als er geen alarm situatie is): controleer netspanning en batterij .
6. Het groene LED lampje is uit: controleer de netspanning.
7. Er klinkt geen alarm wanneer de testknop wordt ingedrukt. - controleer de voeding en de batterij.
Indien het probleem blijft bestaan, neem dan contact op met Sensotec (zie gegevens aan het einde van deze handleiding).
 Controleer de melder op zichtbare beschadigingen. Controleer of de melder volgens de instructies geïnstalleerd is en dat de melder aangesloten is op netstroom en deze is ingeschakeld. Controleer bij herhaaldelijk optreden van valse alarmen of de melder vrij is van stof, spinnenwebben of andere vervuiling zoals verfstof, sigarettenrook, gebruik van spuitbussen of stoom van koken in de nabijheid. Deze oorzaken kunnen de garantieaanspraken beëindigen .

9. Product Garantie

Rookmelders hebben een beperkte levensduur. Het apparaat moet onmiddellijk vervangen worden als het niet juist functioneert. Elke rookmelder moet tien jaar na aankoop vervangen worden. Noteer de aankoopdatum op de handleiding en bewaar deze op een veilige plek. Gooi de melder niet weg, maar stuur of breng deze naar uw leverancier. Het symbool met de doorgekruiste container wil zeggen dat het product aan het einde van zijn levenscyclus moet worden aangeboden voor gescheiden afvalverzameling (Europese Richtlijn). Dit geldt voor het apparaat, maar ook voor de batterijen en alle andere accessoires die van dit symbool zijn voorzien. Gooi dit product, de batterijen noch de accessoires niet bij het gewone huisvuil. Uw gemeente kan u inlichten waar u inzamelingspunten kunt vinden . Sensotec Europe B.V. garandeert dat deze rookmelder voor een periode van zes jaar vanaf de productiedatum vrij is van materiaal- en fabricagefouten. Sensotec bie dt verder geen uitdrukkelijke garantie voor deze rookmelder . Agenten, vertegenwoordigers, dealers of werknemers van Sensotec zijn niet gemachtigd om de verplichtingen of beperkingen van deze garantie aan te passen of te beperken.

De verplichting van Sensotec onder deze garantie is beperkt tot reparatiewerkzaamheden aan of het vervangen van elk onderdeel van de rookmelder dat materiaal- of fabrieksfouten vertoont tijdens normaal gebruik en onderhoud voor een periode van zes jaar vanaf de productiedatum. Sensotec is niet verplicht om rookmelders te repareren of te vervangen die gerepareerd moeten worden als gevolg van schade, onredelijk gebruik, modificaties of aanpassingen die na de aankoopdatum plaatsvinden.

Aanspraak maken op garantie

Indien onderhoudswerkzaamheden vereist zijn, retourneer het product dan aan uw installatiebedrijf.

Batterij: Sensotec geeft geen enkele geschreven of mondelinge, uitdrukkelijke of niet-uitdrukkelijke garantie, met inbegrip van de verkoopbaarheid of geschiktheid voor een bepaald doel, met betrekking tot de batterij.

Sensotec Europe BV.

Vlijtstraat 2
 5405 AP UDEN
Tel: 0413 271166
Email: Info@sensotec.nl
Website: www.sensotec.nl



Sensotec Europe BV

11

FH250BB 0832-CPD-1716

FH250LB 0832-CPD-1718

FH250RB 0832-CPD-1717

EN14604:2005 Smoke Alarm Devices

Voor vragen of problemen betreffende dit product kunt u altijd contact opnemen via bovenstaand adres.

Firehawk

SAFETY PRODUCTS

FEATURING

Fast-Fix

Net-gevoede

Rook & Hitte melders

Handleiding

Rookmelders Model:
FH250BB/FH250LB/
FH250RB

Hittemelders Model:
FH450BB/FH450LB/
FH450RB

EN14604:2005
971a/03

Lees deze handleiding zorgvuldig en berg hem op een veilige en makkelijk toegankelijke plaats op

